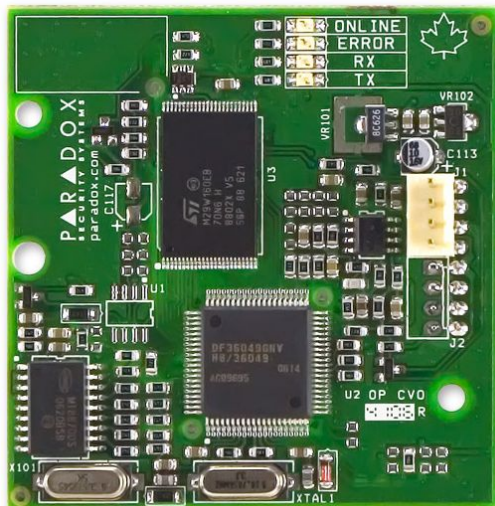


# Hlasový modul VDMP3 V1.2



## Úvod

Hlasový modul VDMP3 pro ústředny DIGIPLEX-EVO, SPECTRA SP a MAGELLAN může být naprogramován na 1 až několik telefonních čísel pro volání poplachů nebo událostí.

Např: Jste-li v práci a ve Vašem zabezpečovacím systému dojde k poplachu, zavolá modul VDMP3 na Vaše telefonní číslo do práce a přehraje zprávu: „Podsystem 1 v poplachu. Zóna 3. Stiskněte 1 pro odstřežení systému.....“

Můžete také volat na modul VDMP3 z vnější linky, povolí Vám zastřežení nebo odstřežení systému a můžete ovládat několik výstupů PGM.

## Vlastnosti

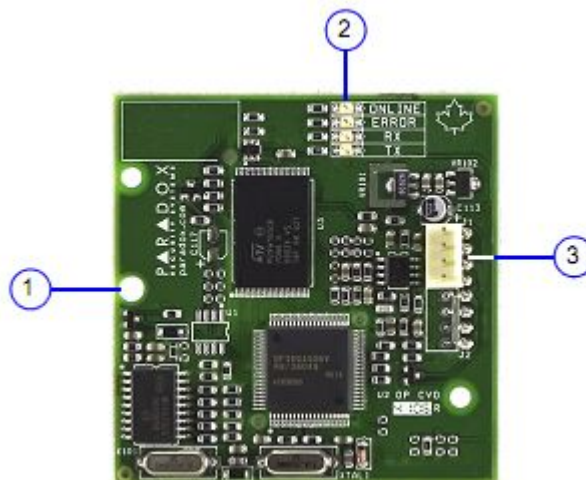
- Kompatibilní se Spectra SP (V2.10 nebo vyšší), Magellan MG (V2.10 nebo vyšší), EVO (V2.10 nebo vyšší) a PCS200 GPRS/GSM modulem.
- Záznam vlastní hlasové identifikace objekt, pouze přes EVO V2.10 a vyšší.
- Volání až na 8 tel. čísel při poplachu, paniku nebo požárním poplachu a nově při poruše napájení (AC/BATT).
- Možnost zastřežení/odstřežení podsystemu vzdáleně přes zavolání na modul.
- Ovládání PGM zavoláním na modul.
- Hlasové menu v českém jazyce
- Možnost upgrade firmware přes ústřednu EVO
- Přímé zapojení do ústředny

## Technická specifikace

Kompatibilita	Ústředny DIGIPLEX-EVO série EVO48, EVO96 V1.5 nebo vyšší, EVO192 MAGELLAN ústředny verze 2.10 a vyšší SPECTRA SP ústředny verze 2.10 a vyšší
Proudový odběr	35 mA
Zvuk	18.345 Hz
Rozměry	6.4 x 6.4 cm

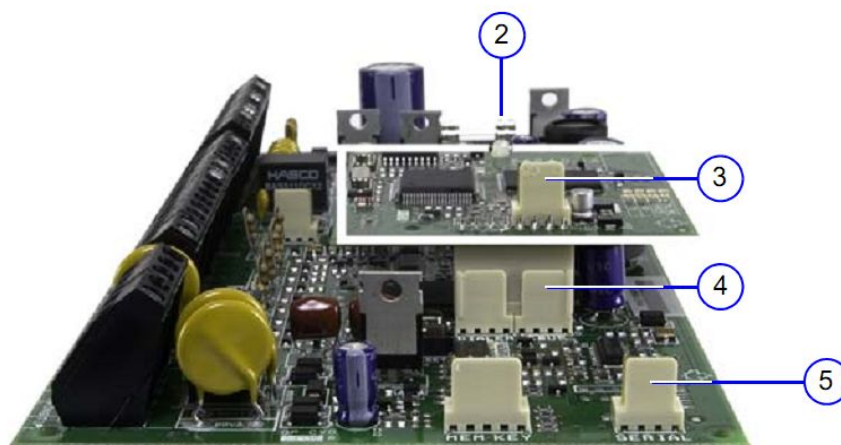
## Přehled

1. Montážní otvory
2. Indikační LED
3. Rozšiřující port



## VDMP3 Instalace

- Odpojte ústřednu od napájení (AC + BATT)
- Zapojte přiložený distanční sloupek do desky ústředny - 2
- Rozšiřující slot, pro připojení CTV485 - 3
- Zapojte modul VDMP3 přímo na desku ústředny do konektorů SERIAL a DIALER - 4
- Jestliže je použit převodník 306/307USB nebo CONV3USB/CONV4USB, zapojte je do konektoru SERIAL podle obrázku - 5
- Zapněte napájení ústředny



## VDMP3 Programování

**Pokud použijete VDM3 s ústřednou EVO96, musíte povolit volbu [1] v sekci [4092].**

Krok	EVO	MG/SP	
1 Programovací režim			Vstupte do programovacího módu ústředny EVO: Stiskněte a držte [0] + [INSTALAČNÍ KÓD] MG/SP: Stiskněte [ENTER] + [INSTALAČNÍ KÓD]
2 Povolení funkcí	[3090]	[703] [804]	<p>Vybráním následujících voleb povolíte hlasové zprávy a možnost odstřežení a zastřežení.</p> <p>EVO: [1] Zastřežení/odstřežení (továrně 1 a 2 ZAP) [2] Hlasové zprávy - Poplachy [3] Hlasové zprávy - porucha/obnova AC a BATT</p> <p>MG/SP: [8] Zastřežení/odstřežení (továrně 8 ZAP) [5] Hlasové zprávy - Poplachy (továrně 5 až 8 ZAP, <b>sekce 804</b>) [6] Hlasové zprávy - Panik (<b>sekce 804</b>) [7] Hlasové zprávy - Lékař (<b>sekce 804</b>) [8] Hlasové zprávy - Porucha/obnova AC a BATT (<b>sekce 804</b>)</p>
3 Telefonní čísla	[3091] až [3098]	Rychlé master menu	<p>Programování až 8 tel. čísel na které bude modul volat postupně v případě události nebo poplachu. Modul bude volat postupně na čísla tak jak jsou programovány.</p> <p>EVO: [3091] Telefonní číslo 1                      [3095] Telefonní číslo 5 [3092] Telefonní číslo 2                      [3096] Telefonní číslo 6 [3093] Telefonní číslo 3                      [3097] Telefonní číslo 7 [3094] Telefonní číslo 4                      [3098] Telefonní číslo 8</p> <p>MG/SP: Programování tel. čísel pomocí rychlého master menu (více v uživatelském návodu)</p>
4 Volání na tel. čísla	[3133] až [3833]	NE	<p>Povolte na které čísla se má volat pro události z jednotlivých podsystémů. Čísla od 1 do 8 reprezentují tel. čísla. <i>Továrně je telefonní číslo 1 nastaveno pro všechny podsystémy.</i></p> <p>[3133] Podsystém 1 [1] až [8]                      [3533] Podsystém 5 [1] až [8] [3233] Podsystém 2 [1] až [8]                      [3633] Podsystém 6 [1] až [8] [3333] Podsystém 3 [1] až [8]                      [3733] Podsystém 7 [1] až [8] [3433] Podsystém 4 [1] až [8]                      [3833] Podsystém 8 [1] až [8]</p>
5 Režim obejití záznamníku	[3052]	[902]	<p>Režim obejití záznamníku použijete v případě, že je za ústřednou zapojen záznamník nebo jiné zařízení. Hodnota naprogramovaná v sekci [3052] představuje dobu mezi prvním a druhým voláním na ústřednu. Uživatel musí zavolat a zavěsit, po druhé musí zavolat do hodnoty naprogramované v sekci [3052]. Modul vyzvedne linku již po prvním zvonění.</p> <p>000 až 255 sekund (továrně 008) EVO:            Továrně 008 x 4 = 32 s MG/SP:        Továrně 030 = 30 s Poznámka: změna této hodnoty ovlivní komunikaci s PC pře Software WinLoad.</p>
6 Povolení funkcí (PGM)	[3087]	NE	<p>Povolení funkcí odpovídá funkčním klávesám PGM v ústředně DIGIPLEX-EVO. Pro více informací nahlédněte do na <i>straně 4</i>.</p> <p>EVO:        Volby [1] až [8] odpovídají funkcím 1 až 8 (továrně VYP) MG/SP:     Volby vždy povoleny</p>
7 Zpoždění zprávy	[3088]	[836]	<p>Po vytočení tel. čísla bude modul VDMP3 čekat po naprogramované zpoždění do poslání hlasové zprávy. Doba naprogramovaná v sekci [3088] reprezentuje zpoždění po které bude modul čekat před přehráním zprávy.</p> <p>000 až 255 sekund (továrně 003)</p>

8 Opakování zprávy	[3089]	[837]	Nastaví kolikrát bude modul VDMP3 opakovat hlasovou zprávu. 000 až 008 opakování (továrně 008)
9 Zpoždění před dalším číslem	[3054]	[832]	Zpoždění před vytáčením dalšího telefonního čísla v seznamu. 000 až 255 sekund (továrně 020) Poznámka: změna této hodnoty ovlivní komunikaci na PCO.
10 Počet zvonění	[3051]	[901]	Počet zvonění do vyzvednutí linky modulem VDMP3. 000 až 008 zvonění (továrně 008) Poznámka: změna této hodnoty ovlivní komunikaci s PC pře Software WinLoad.
11 Maximum pokusů vytáčení	[3056]	[831]	Maximální počet pokusů o dovolání se na tel. číslo. 000 až 008 pokusů (továrně 008) Poznámka: změna této hodnoty ovlivní komunikaci s PC pře Software WinLoad.

## Použití modulu VDMP3

### Volání na VDMP3 (z vnější linky)

#### Zapojení k záznamníku:

1. Z vnější linky vytočte telefonní číslo na které je modul VDMP3 připojen.
2. Jak dojde k vyzvánění, linku zavěste.
3. Vytočte telefonní číslo znovu v časovém intervalu nastaveném instalačním technikem.  
(Nahlédněte do instalačních instrukcí o režimu obejít záznamníku)

#### Zapojení bez záznamníku:

1. Z vnější linky vytočte telefonní číslo na které je modul VDMP3 připojen.
2. Když VDMP3 vyzvedne linku, zadejte Váš přístupový kód.
3. Máte k dispozici tyto volby zastřežení/odstřežení (1) a ovládání PGM funkcí (2).

### Použití funkcí modulu VDMP3

1. „Prosím zadejte Váš přístupový kód.“  
Po vyzvednutí linky modulem VDMP3 budete vyzváni k zadání Vašeho přístupového kódu.
2. „Podsystem 1 zastřežen, podsystem 2 zastřežen...“  
Bude poskytnut stav každého podsystemu.
3. „Stiskněte 1 pro zastřežení nebo odstřežení systému. Stiskněte 2 pro ovládací funkce“  
Volby poskytnou zastřežení a odstřežení systému (1) a ovládání funkcí PGM (2).

### Přijmutí volání z modulu VDMP3 (poplach v systému)

Modul VDMP3 zavolá v případě poplachu v systému, bude informovat o poplachu a nabídne možnosti k ovládní systému. Pokud je nahrána hlasová zpráva identifikace objektu, bude po vyzvednutí přehrána a pak bude následovat daná zpráva.

Například: „Dům Brno Franta, .... Podsystem 2 je v poplachu. Zóna 3. Stiskněte 1 pro odstřežení systému. Stiskněte dvakrát křížek (##) pro zavěšení....“

Jestliže zavěsíte bez odstřežení nebo ukončení spojení, bude modu VDMP3 volat na další telefonní číslo v seznamu.

**Pozor: pokud volání ukončíte stisknutím ## modul již na další tel. čísla volat nebude. Pokud ukončíte poplach zadáním platného kódu na klávesnici, nebo třeba přes software, modul VDMP3 hlasovou komunikaci okamžitě ukončí.**

### Přijmutí volání z modulu VDMP3 (porucha AC nebo baterie)

Modul VDMP3 zavolá v případě poruchy napájení v systému. Pokud je nahrána hlasová zpráva identifikace objektu, bude po vyzvednutí přehrána a pak bude následovat daná zpráva. Například: „Dům Brno Franta, .... porucha baterie. Stiskněte dvakrát křížek (##) pro zavěšení.“

### Funkce kláves při zadávání telefonních čísel

Použití speciálních funkcí při programování telefonních čísel v sekcích [3091] až [3098].

Funkce	Klávesa	Funkce	Klávesa
*	[STAY]	Vymazání všeho	[CLEAR]
#	[FORCE]	Vymazání znaku	[TRBL]
Přepnutí do tónové volby (T)	[ARM]	Vymazání od kurzoru do konce	[ACC]
Čekání na oznamovací tón (W)	[DISARM]	Vložení mezery	[MEM]
4-sekundy pauza (P)	[BYP]	Vytočení 9 pro vnější linku	9+[STAY]

### Signalizační LED

ONLINE NESVÍTÍ = modul je v módu stand-by  
 SVÍTÍ = modul komunikuje po telefonní lince  
 BLIKÁ = upgrade jazyku modulu

ERROR Svítí, když je připojeno napájení a není-li detekována ústředna.  
 Bliká při upgrade firmware.

RX Bliká při přijímání dat z ústředny.  
 Bliká při posílání dat do ústředny.

### Chybové hlášení:

ERROR	RX	TX	Zpráva
SVÍTÍ	NESVÍTÍ	NESVÍTÍ	Bez dat / nepřipojená sběrnice (EBus)
SVÍTÍ	NESVÍTÍ	SVÍTÍ	Chybné data

Pokud signalizační LED budou indikovat některou chybu, vstupte do programovacího módu a znovu naskenujte sběrnici (EVO sekce 4006/4005, MG/SP/E sekce 955).

### Aktivace funkcí PGM

Aktivací nebo deaktivací 8 funkcí VDMP3 je možné aktivovat PGM funkční klávesy nebo PGM skupiny, které jsou naprogramovány v ústředně DIGIplex-EVO. **U ústředně MAGELLAN MG a SPECTRA SP bude aktivováno prvních 8 PGM naprogramovaných v ústředně, řazení PGM je popsáno v programovacím návodu.**

Např, když jsou aktivovány funkce VDMP3, bude přehrána následující zpráva:

„Stiskněte 1 pro aktivaci / deaktivaci funkce 1“

„Stiskněte 2 pro aktivaci / deaktivaci funkce 2“

...

„Stiskněte (\*) pro odchod“

„Stiskněte (#) pro zavěšení“

## Čísla funkcí VDMP3 odpovídají funkčním klávesám DIGIPLEX-EVO:

Funkce VDMP3	Funkční klávesa EVO	Funkce VDMP3	Funkční klávesa EVO
Funkce 1 ZAP	Funkční klávesa 1	Funkce 5 ZAP	Funkční klávesa 9
Funkce 1 VYP	Funkční klávesa 2	Funkce 5 VYP	Funkční klávesa 10
Funkce 2 ZAP	Funkční klávesa 3	Funkce 6 ZAP	Funkční klávesa 11
Funkce 2 VYP	Funkční klávesa 4	Funkce 6 VYP	Funkční klávesa 12
Funkce 3 ZAP	Funkční klávesa 5	Funkce 7 ZAP	Funkční klávesa 13
Funkce 3 VYP	Funkční klávesa 6	Funkce 7 VYP	Funkční klávesa 14
Funkce 4 ZAP	Funkční klávesa 7	Funkce 8 ZAP	Funkční klávesa 15
Funkce 4 VYP	Funkční klávesa 8	Funkce 8 VYP	Funkční klávesa 16

*Poznámka: Jestliže je v ústředně DIGIPLEX-EVO naprogramována deaktivace PGM za čas, modul VDMP3 nerozezná ukončení aktivace PGM. Ve výsledku bude modul VDMP3 indikovat sepnuté PGM i když už bude vypnuté.*

## Upgrade firmware

Firmware v modulu VDMP3 může být přehrán pomocí SW In-Field 2.30 (ve WinLoadu v4.7). Pro upgrade stačí zapojit modul VDMP3 do ústředny a ESPRIT306/307 do konektoru serial na desce ústředny. V programu bude zobrazen modul společně s ústřednou.

## Nahrání hlasové identifikace objektu (pouze ústředny EVO V2.10 a vyšší)

Pomocí záznamu zvuku Paradox (Paradox Sound Recorder), můžete nahrát vlastní popis objektu a ten následně přenést do modulu VDMP3. Pro nahrání hlasu musíte mít počítač vybavený mikrofonom, zvuk bude uložen ve formátu WAV.

Postup nahrání hlasové zprávy:

1. Nejprve si pořídte In-Field programer verze 2.30 a vyšší
2. Zapojte mikrofon k počítači
3. Spusťte In-Field programátor a klikněte na tlačítko „VoiceID“
4. Pro spuštění nahrávání, klikněte na tlačítko záznam (červené kolečko)
5. Pro ukončení záznamu klikněte na tlačítko stop (černý čtvereček)
6. Pomocí menu Soubor nahranou zprávu uložte
7. Dále postupujte jako při přehrávání firmware
8. V kroku 3 „Select Firmware“, vyberte nahraný wav. soubor.
9. Klikněte na tlačítko „Start Transfer“
10. Pro poslechnutí vaší zprávy zavolejte na VDMP3, po výzvě pro zadání PINu stiskněte \*, modul přehraje Vaši zprávu.

***Takto uložená nahraná zpráva se přehraje i na ústřednách řady MG/SP, ale na těchto ústřednách ji není možné nahrát!***